

2014 届毕业生综合竞争力调研
(考研组)

总
结

建管学院就业与服务中心

2014 年 05 月 25 日

前言：

建管学院就业服务中心在本学期组织了此次“2010 级毕业生综合竞争力调研”工作，该调研主要针对 2010 级应届毕业生，其目的在于收集 2010 级应届毕业生毕业去向：就业、考研、出国，了解学生在临近毕业期间的经历与思考；并将以上信息汇总分析，最终总结经验公开分享，使今后各届毕业生能够在毕业前了解就业、考研、出国所面临的问题和与之对应的解决方法。

本次调研分为就业组、出国组、考研组三部分，参与调研人员共 50 人，被调查者共 354 人。此次调研活动圆满完成并收集、整理、分析了所有资料。此篇报告针对考研组进行分析汇报。

一、 基本信息

1. 参加人员

(1) 调研志愿者：11 人（均为大三学生）

(2) 被采访者：19 人

2. 调研方法

座谈、网络（QQ）、电话

3. 调研时间

2014-2015 学年第二学期

4. 调研目的

(1) 增强 2010 级与 2011 级的沟通，并在此交流过程中领会考研经验，以便在明年大四前更加明确考研的目标、在考研复习中能更合理的安排时间，从而在考研初试、复试中取得最好的成绩。

(2) 促使 2010 级与 2011 级的熟识，建立长期的交流互助关系，达到双方面的互惠与发展，并响应建设管理与房地产学院“SUN 阳光计划”的开展与实施。

(3) 通过本次调研建立“建管学院考研手册”，并在以后活动开展中让在校学生了解现今考研形势。

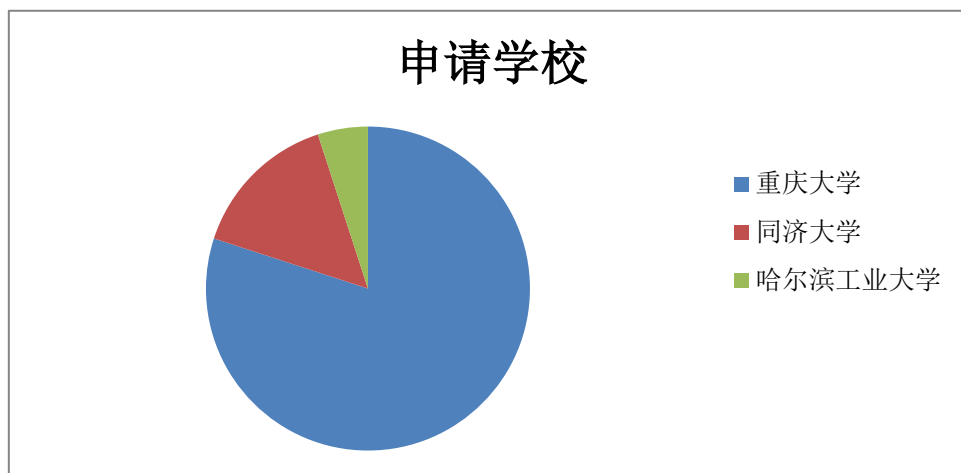
5. 问卷有效率：100%

二、 调研信息结果与分析

1. 申请情况

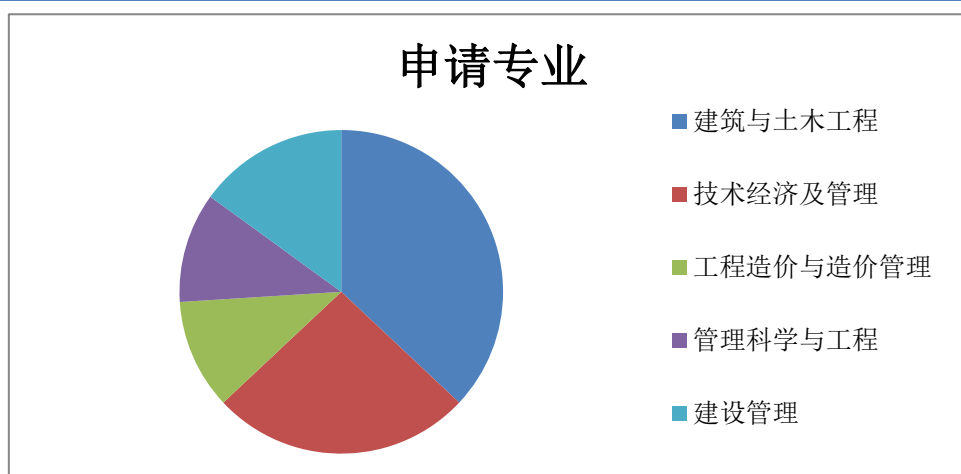
(1) 申请学校

学校	人数
重庆大学	15
同济大学	3
哈尔滨工业大学	1
合计	19



(2) 申请专业

专业	比例	类别
建筑与土木工程	37%	工程类 37%
技术经济及管理	26%	管理类 63%
工程造价与造价管理	11%	
管理科学与工程	11%	
建设管理	15%	
合计	100%	100%



分析:

1. 根据数据，学院 2010 级毕业生考研选择学校一共有三所，绝

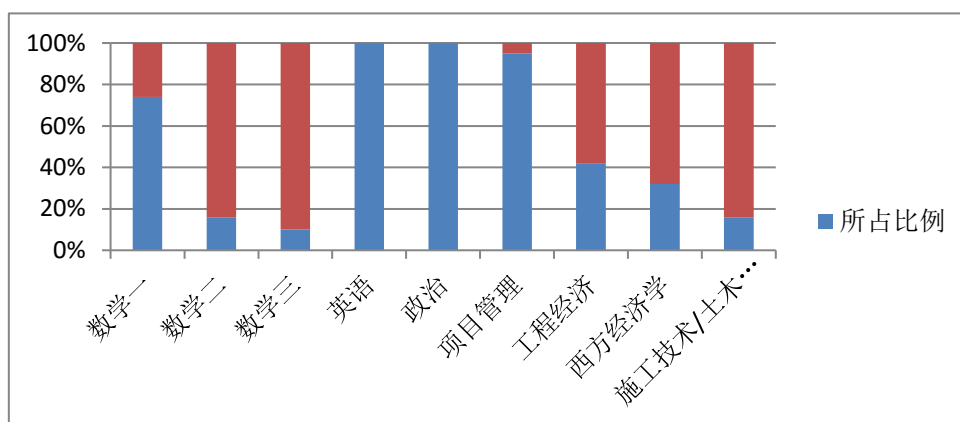
大多数学生选择考取本校研究生，少数学生选择考取同济大学研究生。产生此现象的原因如下，第一，重庆大学是学生的本科学校，相对其他院校来说更为熟悉；第二，重庆大学对于本校学生在录取时有所优惠，对于选择其他学校来说，选择本校自身竞争力更大；第三，重庆大学为 211、985 名校，相对全国工程管理与房地产相关课程开设较早，有充足的教学经验与师资力量，在全国院校中能够与重庆大学此专业水平相仿的较少；第四，同济大学位于上海地理优势明显，并且工程管理与房地产相关专业在全国排名靠前，录取分数上也较适合重庆大学学生水平。

2. 学院 2010 级毕业生考研选择专业主要集中在管理类，而在管理类中与经济相关的专业多为学生选择的热门专业。产生此现象有以下原因，第一，中国拥有世界最大的房地产企业与市场，地产行业对于人才需求量较大，而地产相比其他行业也多为“高薪”行业；第二，选择考研的学生多数都怀抱读研能够拥有比本科学历更好就业机会的期望，因此更希望在毕业后能够进入房地产企业，第三，地产行业所需求的高级人才多要求拥有管理知识，同时地产行业更加欢迎拥有管理与经济两方面知识的人才。

2. 所需准备重点课程

课程	准备人数比例
数学一	74%
数学二	16%
数学三	10%
英语	100%
政治	100%
项目管理	95%

工程经济	42%
西方经济学	32%
施工技术/土木施工	16%



- (以上均为多数被采访者提及课程)

3. 建议考研复习时间

考研复习时间安排表										
	06月 及以前	07月	08月	09月	10月	11月	12月	01月	02月	03月
数学课本	[Pink bar]									
数学习题		[Green bar]								
英语单词	[Purple bar]									
英语习题		[Orange bar]								
英语听力						[Grey bar]				
初试查漏补缺						[Yellow bar]				
政治					[Light Blue bar]					
专业课		[Dark Red bar]								
复试查漏补缺								[Blue bar]		
初试(月初)								[Red bar]		
复试(月初)										[Red bar]

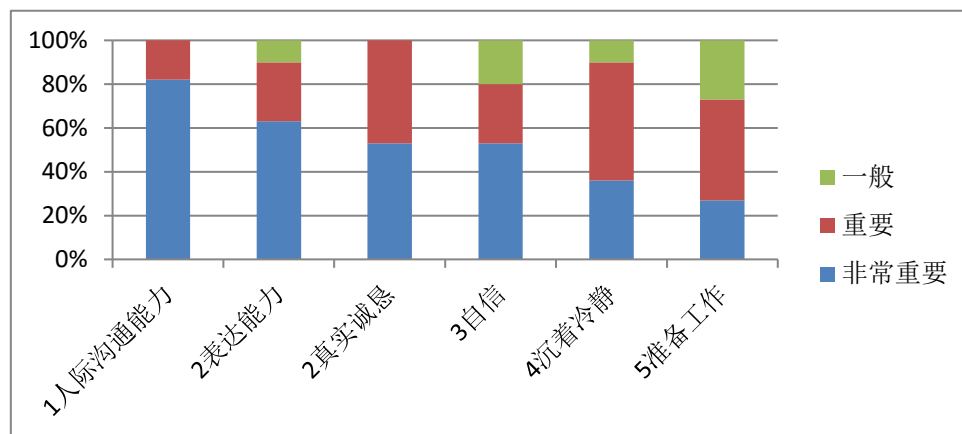
4. 考研面试

- (1) 考研面试所需能力:

	真实诚恳	沉着冷静	人际沟通能力	表达能力	准备工作	自信
非常重要	53%	36%	82%	63%	27%	53%
重要	47%	54%	18%	27%	46%	27%
一般	0%	10%	0%	10%	27%	20%
合计	100%	100%	100%	100%	100%	100%

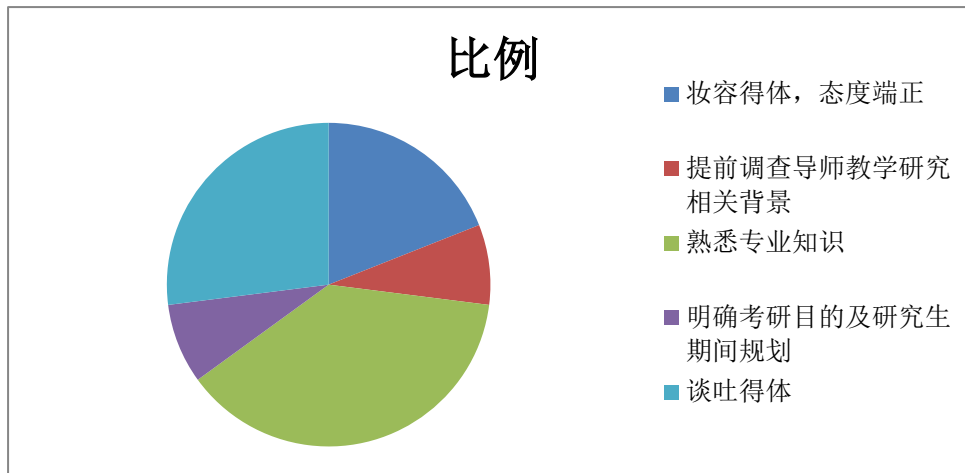
重要程度排序	1	2	3	4	5
能力	人际沟通能力	表达能力 / 真实诚恳	自信	沉着冷静	准备工作

- (非常重要、重要、一般加权分别为 0.6、0.4、0.2)



(2) 面试注意事项:

内容	比例
妆容得体, 态度端正	19%
提前调查导师教学研究相关背景	8%
熟悉专业知识	38%
明确考研目的及研究生期间规划	8%
谈吐得体	27%
合计	100%



分析：

由数据显示，在面试中学生认为老师首先考察的是学生是否有良好的人际沟通能力与表达能力，第二便是自信程度。在拥有以上能力的前提下，遇到棘手问题沉着冷静也会为面试加分。而对于面试之前熟悉专业知识与面试时穿着得体都是必不可少的。由数据我们分析考研面试注重考察的是一个学生是否拥有扎实的专业知识与良好自信的沟通能力。

三、 活动完善与总结

1. 活动完善

（1）本次调研未涉及“为什么选择了考研，却不选择就业或出国”的问题，在下一届的活动中要完善。

（2）本次调研主体为“准备考研并已考上”的学生，未涉及“准备考研却出现失误”的学生。不能反应考研成功比例和考研失败后的去向。

2. 活动总结

本活动是建管学院首次尝试以低年级采访高年级的形式收集并统计应届毕业生考研心得的调研。其结果在一定程度上有助于解决低年级在校生毕业时面临的去向选择问题。本次调研加强了建管学院不同年级的沟通交流，响应建管学院“SUN计划”的开展与实施，建立“建管学院考研手册”，惠利一届又一届的建管人。不足的是，调研方式的选取、问卷的设置等方面还有许多要完善和改进的地方，通过本次调研，相信下一届的调研工作将完成得更好。

建管学院阳光计划就业服务中心

2014年9月